

Karta Gwarancyjna
Z instrukcją montażu



Ościeznica regulowana do drzwi przylgowych, bezprzylgowych i rewersyjnych.

Przed rozpoczęciem montażu należy zapoznać się z warunkami gwarancji oraz instrukcją montażu.

**UWAGA : PRODUKT ZAWIERA MATERIAŁY DREWNOPOCHODNE
- CHRONIĆ PRZED WILGOCIĄ I ZAMOCNIEM !**

Wymagane akcesoria montażowe :

Wkrętak lub wkrętarka, klucz imbusowy 4 mm, wiertarka, poziomica o dł 2m, rozpórki, wkręty Ø 7,5 mm o dł. 92 mm, młotek, klocki dystansowe, kliny, niskoprężna pianka montażowa, silikon neutralny (nie sanitarny), narzędzie do cięcia drewna

Zawartość zestawu montażowego (liczba poszczególnych elementów zależna od zakupionej wersji)

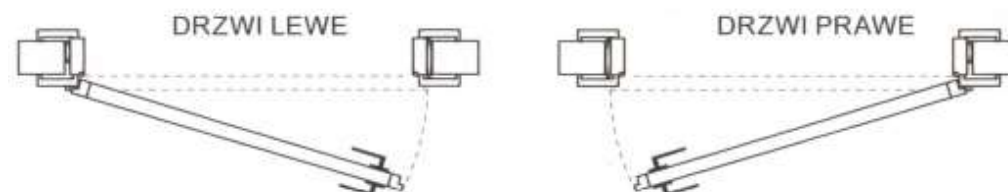
-ościeznica przylgowa



- ościeznica bezprzylgowa i rewersyjna



Kierunek skrzydła i ościeznicy



REGULACJE:

Regulacji dokonuje się za pomocą klucza imbusowego 4 mm. Jest poprawna gdy wszystkie zawiasy przenoszą równomierne obciążenie.

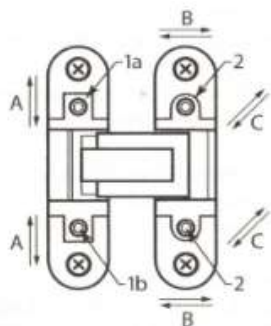
A-regulacja pionowa 2 mm

Górny wkręt regulacyjny (1a) powinien licować się z przednia płaszczyzną zawiasu. Regulacji dokonuje się pokręcając dolny wkręt regulacyjny (1b). Po zakończeniu należy dokręcić obie śruby blokujące (1)

B-regulacja docisku uszczelki – zakres 1 mm

C-regulacja pozioma- zakres 2 mm.

Regulacja docisku uszczelki oraz pozioma odbywają się jednocześnie. Przeprowadzić regulację pokręcając naprzemiennie śruby regulacyjne (2).



Rys. 13

WYMIARY OTWORU W ŚCIANIE (dane w mm)

DRZWI 1-SKRZYDŁOWE	SZEROKOŚĆ						WYSOKOŚĆ ¹⁾		
	"60"	"70"	"80"	"90"	"100"	"110"	PL	2112	CZ
PRZYLGOWE	688	788	888	988	1088	1188	2060	2142	2013
BEZPRZYLGOWE	713	813	913	1013	1113	1213	2073	2155	2026
REWERSYJNE	736	836	936	1036	1136	1236	2095	2135	2048

WYMIARY OTWORU W ŚCIANIE (dane w mm)

DRZWI DD 2-SKRZYDŁOWE	SZEROKOŚĆ						WYSOKOŚĆ ¹⁾		
	"100"	"110"	"120"	"130"	"140"	kolejne	PL	2112	CZ
PRZYLGOWE	1134	1234	1334	1434	1534	+100 mm	2060	2142	2013
BEZPRZYLGOWE	1161	1261	1361	1461	1561	+100 mm	2073	2155	2026

¹⁾ symbol zamieszczony jest na etykiecie handlowej produktu (nad kodem kreskowym)
Pozostałe wymiary drzwi zawiera instrukcja dołączona do skrzydła drzwiowego.

WARUNKI GWARANCJI

- Zakład Produkcyjny Anbo s.c. oświadcza, że w okresie i na warunkach wskazanych w karcie gwarancyjnej Nabywca posiada prawo nieodpłatnego usunięcia wad uznanych w ramach procedury reklamacyjnej
- Przedmiotem gwarancji jest Ościeżnica Regulowana zwana dalej PRODUKTEM.
- PRODUKT spełnia normy obowiązujące w Polsce.
- Zakres ochrony gwarancyjnej ogranicza się do terytorium Rzeczypospolitej Polskiej.
- Okres gwarancji wynosi 24 miesiące licząc od daty udokumentowanego zakupu. Jednak nie dłużej niż 36 miesięcy licząc od daty produkcji umieszczonej na opakowaniu.
- Gwarancja obejmuje wady fizyczne produktu tkwiące w samym produkcie, ukryte i niewidoczne podczas zakupu a ujawnione w okresie gwarancji.
- Wady jawne, w szczególności ilościowe, wymiarowe i funkcjonalne, zgłoszone przy odbiorze (lecz nie później niż 7 dni od daty zakupu), pod warunkiem, że nie przystąpiono do czynności montażu.
- Za wadę jawną uznaje się usterkę, która łącznie spełnia następujące kryteria:
 - widoczna z odległości nie mniejszej niż 1,5 m
 - oceniana okiem niezbrojonym w świetle rozproszonym.
- Podmiotem uprawnionym do przyjęcia reklamacji jest Sprzedawca. Zgłoszenia reklamacyjne Produktów zakupionych bezpośrednio u Gwaranta kierować na adres Zakład Produkcyjny Anbo s.c. Leszek Krajewski Krzysztof Januszewski Bartosz Januszewski, Mątyki 56a, 14-200 Iława, zamowienia@anbo.pl, tel.89 642 10 62
- Do korzystania z uprawnień gwarancyjnych wymagane jest przedłożenie Sprzedawcy należytej wypełnionej karty gwarancyjnej oraz dowodu zakupu.
- Reklamacje rozpatruje się w ciągu 14 (czternastu) dni od daty pisemnego przyjęcia zgłoszenia. Termin rozpatrywania autentycznie i bez zawiadomienia ulega wydłużeniu z powodu opóźnień lub uchybień Nabywcy.
- Gwarant przed wydaniem decyzji zastrzega sobie prawo do oględzin zakończonych sporządzeniem protokołu.
- Maksymalny koszt usunięcia wady Produktu ogranicza się do wartości jego zakupu. Zwrot do punktu zakupu, który został uznany przez Gwaranta jako wadliwy spoczywa na nabywcy.
- Usunięcie wady odbywa się w okresie 90 dni od pisemnego uznania zasadności reklamacji. Termin ulega wydłużeniu na skutek uchybień Nabywcy, okresowych przerw produkcyjnych, świątecznych lub zakłóceń niezależnych od Gwaranta. O przyczynach opóźnień Nabywca zostanie poinformowany bezpośrednio po ich wystąpieniu.
- Usterki dotyczące uznanych reklamacji usuwa się poprzez nieodpłatną naprawę lub wymianę. O wyborze metody decyduje Gwarant.
- Wymiana Produktu w ramach reklamacji obejmuje wyłącznie demontaż i montaż produktu. Usługa nie obejmuje usuwania i ponownego nakładania mas uszczelniających (np.: silikonu, akrylu), glazury, terakoty, malowania ścian innych czynności nie związanych bezpośrednio z montażem produktu.
- Gwarancja nie obejmuje:
 - uszkodzeń mechanicznych (zarysowania, otarcia itp.) powstałe w trakcie dostawy lub przechowywania.
 - braki okleiny pod uszczelką lub w miejscach nieistotnych dla wartości estetycznych
 - różnic w odcieniach wynikających z odwzorowania naturalnych struktur drewna, decydujących o unikalności Produktu.
- Nabywca traci uprawnienia gwarancyjne za wady powstałe niezależnie od Gwaranta, a w szczególności za:
 - uszkodzenia powłoki lakierniczej lub okleiny powstałe w trakcie usuwania zabrudzeń, taśm samoprzylepnych i innych materiałów zastosowanych przez Nabywcę.
 - wprowadzenie zmian konstrukcyjnych niedozwolonych przez Gwaranta
 - odklejenie okleiny wynikające z niewłaściwych warunków eksploatacji
 - nieostrożność, niedbałość lub niewiedzę nabywcy oraz osób działających w jego imieniu,
 - skutki wadliwego montażu,
 - inne wynikające z zastosowania Produktu niezgodnie z przeznaczeniem.
- Dopuszczalne zmiany konstrukcji bez utraty gwarancji dotyczą możliwości skrócenia bazy.
- Gwarancja nie wyłącza, nie ogranicza i nie zawieszają uprawnień Nabywcy wynikających z przepisów rękopisem za wady rzeczy sprzedanej.

- Gwarant wyłącza odpowiedzialność z tytułu rękopisem w stosunku do przedmiotów nabywających produkt w celach związanych z działalnością gospodarczą – art.558 1zd1 Kodeksu Cywilnego, z tym zastrzeżeniem że wyłączenie odpowiedzialności z tytułu rękopisem nie znajduje zastosowania wobec osoby fizycznej zawierającej umowę bezpośrednio związaną z jej działalnością gospodarczą, gdy z treści umowy sprzedaży PRODUKTU wynika, że nie posiada ona dla tej osoby charakteru zawodowego, wynikającego w szczególności z przedmiotu wykonanej przez nią działalności gospodarczej, udostępnionego na podstawie przepisów o Centralnej Ewidencji i Informacji o Działalności Gospodarczej – art.558 (4) Kodeksu Cywilnego.
- Warunki Gwarancji stanowią integralną część umowy sprzedaży. W sprawach nieuregulowanych jej zapisami stosuje się przepisy Kodeksu Cywilnego.

JAKOŚĆ ORAZ DOKŁADNOŚĆ WYKONANIA

- Jakość wykonania powinna być zgodna z opisem technicznym wyrobu oraz zakładową kontrolą produkcji. Ponadto, standard wykonania ma odzwierciedlać rodzaj stosowanych materiałów oraz technologię produkcji.
- Dopuszczalne szczeliny na łączeniu elementów wynoszą 0,5 mm i dotyczą min.: łączy stojaków ościeżnicy z nadprożem (belką górną), łączenia między poprzeczką a ramiakiem skrzydła. Szczelina, której wielkość nie przekracza 0,5 mm nie stanowi wady produktu.

PRZEZNACZENIE

- Produkt przeznaczony jest do zabudowy otworu w ścianie pomieszczeń o względnej wilgotności nie przekraczającej 50-60% oraz temperaturze odpowiedniej dla pomieszczeń przeznaczonych na stały pobyt ludzi, czyli +20 stopni Celsjusza lub wyższej.
- Niedozwolony jest montaż w pomieszczeniach o permanentnie wysokiej wilgotności, np. pralnie, sauny, baseny, piwnice, garaże.
- Ościeżnica regulowana zawierająca uszczelkę, zestaw montażowy oraz fabrycznie zamontowany zaczep umożliwiają założenie skrzydła drzwiowego. Ościeżnica typu tunel służy wyłącznie do zabudowy otworu.

ZASADY BHP UŻYTKOWANIA I KONSERWACJI

- Zabrudzenia usuwać wilgotną szmatką.
- Gwarant nie odpowiada za uboczne skutki stosowania środków czyszczących. Przed ich użyciem zaleca się przeprowadzenie próby na małej powierzchni, w miejscu mało widocznym, nanosząc środek na szmatkę.
- Niezależnie usuwać usterki funkcjonalne powstałe w trakcie użytkowania, w szczególności:
 - poluzowanie śrub mocujących akcesoria (zawiasów, zaczepów, zamków itp.)
 - ocieranie skrzydła o ościeżnicę lub podłogę,
 - naprężenia skrzydła.
- Wszelkie regulacje wymagane ze względu na obniżenie cech funkcjonalnych powstałe w trakcie użytkowania usuwać niezwłocznie przez wykwalifikowanych monterów (usługa poza gwarancyjną w odniesieniu do Producenta drzwi oraz firmy montażowej).
- Chronić przed wilgocią i zamoczeniem.
- Kategorycznie zabrania się:
 - przewożenia, przenoszenia i składowania w pozycji innej niż poziomej,
 - montowania i przechowywania w pomieszczeniach surowych, niewentylowanych, wilgotnych lub bardzo nasłonecznionych,
 - czyszczenia i konserwacji stosując preparaty chemiczne zawierające substancje żrące, materiały ściernie oraz substancje powodujące odbarwienia i uszkodzenia,
 - dozowania środków czyszczących bezpośrednio na powierzchnię.
 - trzaskania, zawieszania przedmiotów ciężkich, mokrych, lepkich itp.
- Podczas montażu, użytkowania oraz konserwacji należy bezwzględnie przestrzegać obowiązujących przepisów bezpieczeństwa pracy, w szczególności:
 - zapoznać się i przestrzegać wytycznych zawartych na etykiecie preparatów do montażu,

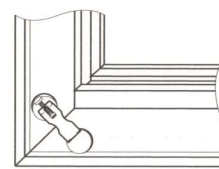
- w czasie montażu korzystać ze sprawnych narzędzi zgodnie z ich przeznaczeniem
- do otwierania i zamykania drzwi używać klamki, gałki, pochwyty lub innych odpowiednich okuć.
- Produkt nie zawiera substancji niebezpiecznych określonych Rozporządzeniem (WE)Nr.1907/2006 Parlamentu Europejskiego i Rady z dnia 18 grudnia 2006.

PRZED MONTAŻEM

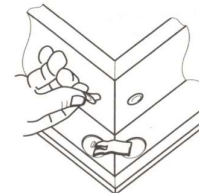
- Zaleca się korzystanie z wykwalifikowanych ekip montażowych.
- Prace prowadzić zgodnie z zasadami sztuki budowlanej i przepisami BHP.
- Montaż rozpocząć po zakończeniu innych prac remontowo-budowlanych (malowanie, tapetowanie, układanie płytek i paneli) w pomieszczeniach o wilgotności nie przekraczającej 50-60%.
- Przygotować narzędzia: wkrętak lub wkrętarke, wiertarkę, poziomicę o długości 2 m, rozpórki, wkręty, klocki dystansowe, kliny, niskopiętną piankę montażową

MONTAŻ

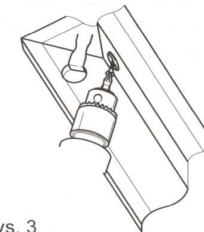
- Otworzyć opakowanie nie niszcząc styropianu, kartonu oraz etykiet Producenta, sprawdzić zgodność z zamówieniem oraz kompletność zestawu.
- Wypakować wszystkie elementy z opakowania i ułożyć na czystej powierzchni, która nie spowoduje zarysowania okleiny. Do momentu zakończenia montażu nie niszczyć opakowania oraz etykiet Producenta.
- Wysunąć kątowniki regulowane z bazy i belki i odczołować w bezpieczne miejsce.
- Pion zaczepowy i zawiasowy położyć poziomo równoległe do siebie w odległości odpowiadającej szerokości belki górnej.
- Belkę górną umieścić w sposób umożliwiający idealne przyleganie narożników.
- Połączyć narożniki przy użyciu metalowych (rys.1, 2)
- Za pomocą wkrętarci skrócić konstrukcję stosując łączniki i wkręty dołączone do zestawu (rys.3) (Opcja : połączyć i zamocować elementy poszerzenia ościeżnicy).
- Sprawdzić estetykę łączenia kątowników od strony okleiny.
- Od wewnętrznej strony pionu zawiasowego :
 - wsunąć puszkę za zawiasową oraz przymocować wkrętami (dotyczy drzwi przylgowych rys.4),
 - wsunąć zawiasy oraz zamocować blachy kontrujące (dotyczy drzwi bezprzylgowych rys.5).
- Zabezpieczyć silikonem neutralnym (nie sanitarnym) dolną nieoklejoną powierzchnię ościeżnicy (podstawa stykająca się podłożem).



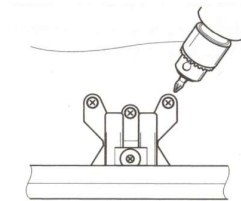
Rys. 1



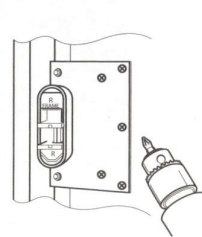
Rys. 2



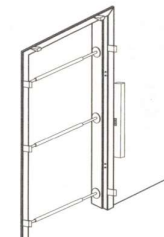
Rys. 3



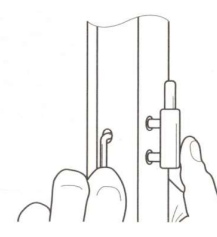
Rys. 4



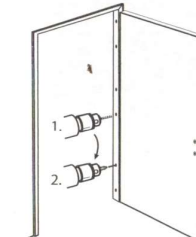
Rys. 5



Rys. 6



Rys. 7



Rys. 8

- Zamocować ościeżnicę w otworze ściany zakładając klocki dystansowe oraz rozpórki regulowane na wysokości zawiasów dolnych i górnych oraz zamka i progę, utrzymując linowość konstrukcji. W ościeżnicach **Uwaga: szczelin nie wypełniać pianką przed sprawdzeniem działania skrzydła zgodnie z pkt.16**
- Założyć minimum 3 rozpórki (rys.6)
- Wsunąć i przykręcić śrubę mocującą zawias w puszcze (rys.7) oraz zamocować zaślepkę.
- Po stronie zawiasowej wywiercić otwory (rys.8) pod kotki montażowe a następnie ustabilizować ościeżnicę w murze stosując wkręty metalowe o wymiarach nie mniejszych niż $\varnothing 7,5$ mm o długości 92 mm, po 6 szt na każdą stronę (pion). Ze względów estetycznych otwory i mocowania wykonać pod uszczelką. Rozstaw otworów przedstawia rys.9. Czynność nie dotyczy ościeżnic rewersyjnych.
- Zapewnić liniowość w pionie i poziomie oraz wymiary w świetle ościeżnicy, które na każdej wysokości muszą być identyczne.
- Założyć skrzydło drzwiowe sprawdzając:
 - przyleganie do ościeżnicy, ewentualne odształcenia (wygięcia, zwichrowania) ościeżnicy korygować przy użyciu narzędzi oraz wkrętów metalowych.
 - wielkość szczeliny między dolną krawędzią skrzydła a podłogą, w razie konieczności skrócić pion ościeżnicy.
 - działanie zamka poprzez 3-krotne przekręcenie klucza.
- Wstrzyknąć piankę montażową między mur i ościeżnicę na wysokości rozpórki (rys.10). Pozostać na okres zalecany przez producenta pianki, jednak nie krótszy niż 24 godziny (rys.12)
- Kątowniki regulowane połączyć za pomocą metalowych łączników (rys.1).
- Wsunąć kątowniki regulowane. Dopuszczalne jest ich wklejenie za pomocą silikonu.
- Zabezpieczyć silikonem przestrzeń między podłogą a ościeżnicą (rys.11) w celu ochrony przed zalaganiem lub zamoczeniem (z wyjątkiem wykładzin dywanowych).
Uwaga. Dopuszczalne jest użycie wyłącznie preparatów dostosowanych do stolarki drzwiowej, o neutralnym systemie utwardzania (baza oksymowa) i niskiej zawartości rozpuszczalnika. Kategorycznie zabrania się stosowania uszczelniających sanitarnych (również uszczelniający neutralnych sanitarnych) i innych preparatów zawierających min. kwas octowy. Wypełnianie szczelin wokół ościeżnicy jest dozwolone, ale nie jest obowiązkowe i stanowi usługę dodatkową.
- W drzwiach bezprzylgowych regulację kierunków góra-dół, lewy-prawy (regulacja szerokości) oraz przód-tył (regulacja docisku uszczelki) umożliwiają śruby zamocowane w zawiasach (rys.13). Zmiana kierunku jest widoczna dopiero po dokonaniu regulacji na wszystkich zawiasach.
Uwaga. W ościeżnicy bezprzylgowej zakres regulacji 80-95 mm powstaje po skróceniu pionu kątownika regulacyjnego do oczekiwanego wymiaru. Czynność należy wykonać we własnym zakresie.